



JULI 2011

Handleiding

DIGITALE AANLEVERING



VOORWOORD

Drukkerscollectief De Wrikker is van oudsher (1975) de drukkerij voor kleine blaadjes, magazines, nieuwsbrieven, buurtkranten en ploofolders uit de socio-culturele en non-profit sector. Wij beseffen dat in die sector weinig middelen en soms ook kennis aanwezig zijn voor computers, ondersteuning, opleiding enz. En toch willen we kwalitatieve diensten kunnen bieden voor de kleinsten onder jullie.

Waar tot voor enkele jaren nog veel originelen op papier werden aangeleverd, is dat nu anders. Bij toelevering van bestanden in de grafische wereld wordt het PDF formaat steeds meer als norm gehanteerd. Wij doen dit ook, en als jij even deze brochure doorneemt kan je makkelijk met ons mee.

Om belangrijke zaken als levertijd en kwaliteit te waarborgen is het van belang dat bestanden aan een aantal technische voorwaarden voldoen. In deze handleiding kan je informatie vinden over de manier waarop je verschillende soorten bestanden kan aanleveren. Ook geven wij tips rond scannen van afbeeldingen, kleurmodus, comprimeren en verzenden van bestanden.

Indien je nog vragen hebt over het voorbereiden of aanleveren van je bestanden neem dan gerust contact met ons op: Tel. 03 218 56 74 of mail: info@dewrikker.be

Met vriendelijke groeten
Collectief De Wrikker - Afdeling Ontwerp, Pre-press & Web

Erik Van der Veken,
Marc Peeters,
Manu Dobozi.

Copyleft / De Wrikker 2011
reproductie mits bronvermelding toegestaan

Bezoek onze website! www.dewrikker.be
Volg ons op Facebook: www.facebook.com/dewrikker
Meer weten over papier? www.papierpraat.nl

INHOUDSOPGAVE

- 4 INLEIDING**
- 5 AANBOD**
- 6 PDF BESTANDEN**
- 7 PROGRAMMA'S**
- 9 LETTERTYPEN**
- 10 KLEUR**
- 12 AFBEELDINGEN**
- 14 COMPRIMEREN EN VERZENDEN**
- 15 CHECKLIST**
- 16 VRAGEN & TIPS**
- 18 WOORDENLIJST**
- 20 IETS OVER ZELFBEHEER**

INLEIDING

Inleiding

Bij het digitaal aanleveren van bestanden kan wel eens iets mis gaan, daarom proberen we in deze handleiding duidelijkheid te scheppen in het traject.

Bij De Wrikker (verder DW afgekort) bestaat de mogelijkheid om bestanden in verschillende 'formaten' aan te leveren:

● Opmaakbestanden

De zogenaamde grafische opmaakbestanden (PageMaker, InDesign, QuarkXpress) kunnen wel geaccepteerd worden maar Word en Publisher bestanden zijn niet altijd betrouwbaar o.a. vanwege problemen met lettertypes en pagina-opmaak. Daarom kan een begeleidende print veel leed voorkomen.

● PostScript bestanden

Het voordeel van een PostScript bestand is dat het resultaat hetzelfde is als het origineel, mits het PostScript bestand goed is opgebouwd.

Het is echter moeilijk om te controleren of een PostScript bestand goed is. Om deze moeilijkheid het hoofd te bieden transformeert men in de grafische industrie de PostScript bestanden naar PDF bestanden.

Bij levering van een Postscript bestand maken wij een PDF aan die we ter goedkeuring voorleggen.

● PDF bestanden

Ideaal is het, mocht je meteen PDF bestanden kunnen aanleveren.

Een PDF bestand kan je makkelijker controleren, en omdat het steeds meer standaard wordt moedigen we het aanleveren in PDF aan. De instellingen die je nodig hebt om een goed PDF bestand te maken en te controleren worden besproken in deze handleiding.

Gebruik je deze handleiding, dan krijgen wij erg graag feedback!

Vorming !

Wij komen op vraag van jouw organisatie (basis)vorming of ondersteuning geven op vlak van opmaak & beeldbewerking; vormgeven, aanmaak van bestanden, opslaan voor web etc.

Ons aanbod:

- InDesign
- PhotoShop

Vanzelfsprekend hebben we het daarbij vooral gemunt op jullie specifieke vraag naar het bij-scholen van personeel om dit soort dingen beter aan te pakken. Je spaart soms heel wat extra kosten uit! Afhankelijk van de reeds aanwezige ervaring of kennis doen we een voorstel op maat.

Individuele cursussen kunnen ook op De Wrikker worden gegeven.

Voorwaarden:

- je bent in het bezit van de software
- je kan werken met een computer
- elke cursist heeft zijn/haar computer.

Kosten:
40 euro per uur en vervoerskosten.

Fotografie

Ben je niet in staat zelf voor beeldmateriaal te zorgen, dan sturen wij onze fotograaf op pad! Prijzen overeen te komen.

Webdesign

Een eenvoudige en mooie site op het net zetten, voor een domeinnaam zorgen, vragen staat vrij. Prijs afhankelijk van de vraag.

Illustraties

Geen nood, wij kennen tekenaars met hopen. We kijken naar stijl en inhoud en brengen je met hem/haar in contact.

Zeefdruk

Komt dik in orde, we hebben goede relaties!

TIP

Open je bestanden bij wijze van test voor je ze bij ons aanlevert. Regelmatig verschijnen foutmeldingen bij de verwerking van bestanden.

Beschadigde bestanden, ontbrekende delen of koppelingen kunnen op die manier zorgen voor een vertraging van je drukwerk.

PDF BESTANDEN

Wat is PDF?

PDF staat voor "Portable Document Format", een bestandsformaat dat platform-onafhankelijk door elke willekeurige computer kan worden gelezen en kan worden verstuurd naar een printer, filmbelichter of computer-to-plate systeem. De naar PDF geconverteerde documenten kunnen door ons normaal probleemloos worden verwerkt zonder de aloude conversie problemen. De oorzaak van deze problemen was o.a. de gebruikte fonts, diverse printer specificaties, verschillen in configuratie van software. PDF is een stap richting standaardisering, waarbij de digitale bestanden niet meer afhankelijk zijn van scherm, printers, belichters, of de computer waarop je werkt.

De voordelen van PDF zijn dus:

- één enkel bestand waarin alle illustraties en alle fonts zijn opgenomen;
- een bestand dat op meerdere platformen (Macintosh, Windows, Linux) te verwerken is;
- visuele controle van het bestand is zeer eenvoudig;
- PDF bestanden zijn klein, hetgeen bij digitale verzending minder problemen geeft;
- iedere willekeurige pagina kan los worden uitgeprint.

Een PDF, een goeie?

Het is belangrijk om drie mogelijke manieren van het aanmaken van PDF bestanden te onderscheiden:

- Pdf vanuit het opmaakprogramma (aan te raden).
- PDF aangemaakt met Acrobat Distiller (via PostScript bestand);
- PDF aangemaakt vanuit het programma of met PDFWriter (sterk af te raden)
- Online internet-oplossingen (afhankelijk)

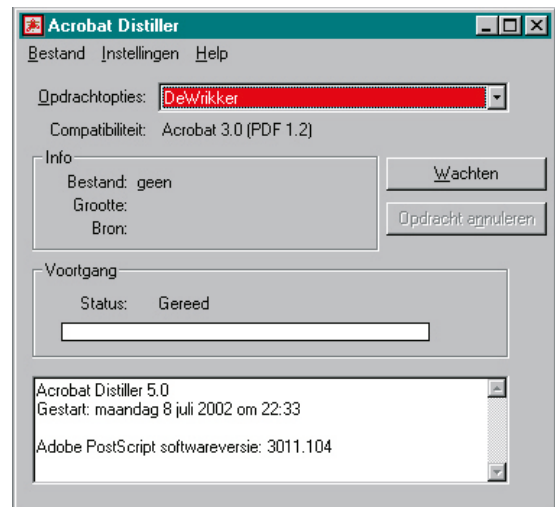


fig. 1: Distiller scherm

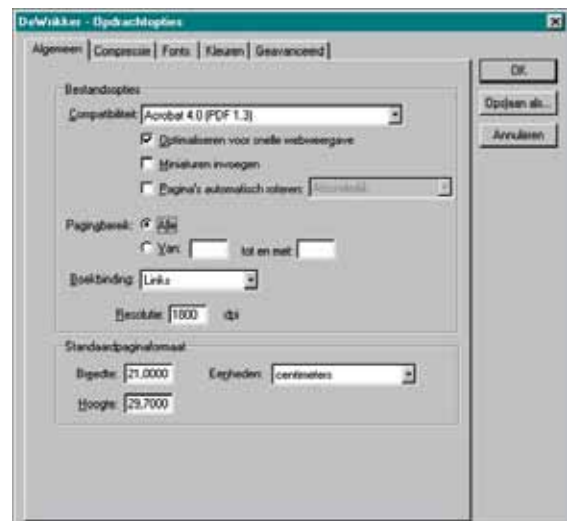


fig. 2: Opdrachtopties / Algemeen

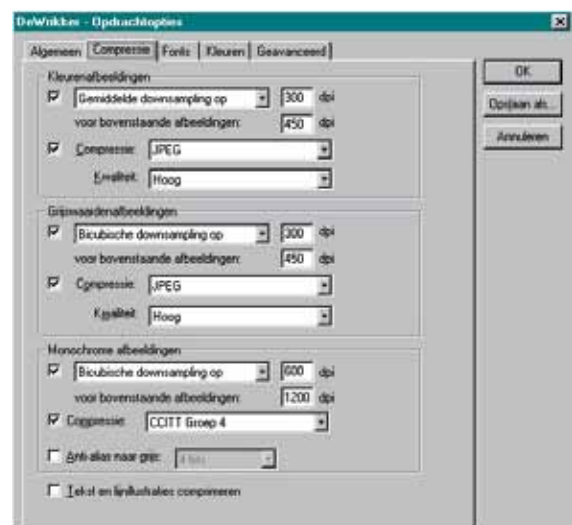


fig. 3: Opdrachtopties / Compressie

Programma's

Er zijn verschillende manieren om bestanden op te maken. Elk programma heeft zo z'n individuele eigenschappen en technische mogelijkheden. We zullen de meest gebruikte programma's kort behandelen. Deze programma's werken op zowel Windows als Macintosh computers. In de grafische sector wordt traditioneel veel met Mac gewerkt, doch bij DW staan PC's (aangezien het overgrote deel van onze klanten op PC werkt, én de kost veel kleiner is voor hetzelfde resultaat!). De specifieke programma's die draaien onder Linux en Unix bespreken wij hier niet.

De programmatuur waarmee je bestanden kan aanmaken is grofweg onder te verdelen in 4 hoofdgroepen:

- Tekstverwerkingsprogramma's
- Fotoprogramma's
- Tekenprogramma's
- Opmaakprogramma's

Tekstverwerkingsprogramma's

Word, WP en Works

Deze programma's zijn voornamelijk bedoeld om teksten te bewerken. Opmaak is niet erg stabiel aan te leveren vanuit dit soort programma's.

Je kan wel, wanneer je de opmaak aan ons overlaat, alle teksten als een tekstbestand aanleveren in WP of Word. Lever de gebruikte lettertypen mee om te vermijden dat ze ongevraagd worden vervangen!

De meest stabiele oplossing voor aanlevering vanuit Word is volgende werkwijze:

- Een postscript printerdriver installeren
- "Printen naar bestand" via die PS printer
- Ons het PS of PDF bestand leveren.

Fotoprogramma's

Op dit gebied is er een grote hoeveelheid aan programma's op de markt. De bekendste zijn toch wel Adobe Photoshop en Corel PhotoPaint. Dit soort programma's zijn pixel georiënteerd. De meeste scannerleveranciers leveren bij hun scanner ook foto-bewerkingsprogramma's. Deze pakketten zijn over het algemeen voldoende uitgerust om basisbewerkingen mee te verrichten.

Photoshop en PhotoPaint

Deze programma's zijn grotendeels pixel-georiënteerd, waardoor het regelmatig gebeurt dat geplaatste tekst (en vooral kleine tekst) niet zuiver uit deze programma's komt. Wij raden dan ook aan om deze programma's voor opmaak alleen te gebruiken indien je kennis hiervan goed is.

In de andere gevallen kan je deze programma's het best alleen gebruiken om afbeeldingen te scannen en te bewerken. Om te controleren of je afbeeldingen de juiste resolutie en afmeting hebben, kan je bij Photoshop (onder "afbeeldingen", "afbeeldingsgrootte..") deze instellingen vinden (fig. 4). Bij PhotoPaint doet je dit onder "file", "document info.."

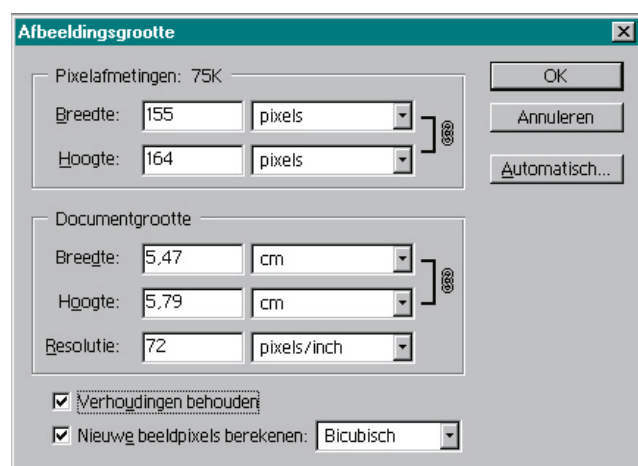


fig. 4: Photoshop / Afbeldingsgrootte

PROGRAMMA'S

Powerpoint en zo...

We komen het tegen!

Powerpoint werkt voornamelijk met lage resolutie beelden en RGB-kleuren en is bedoeld voor het maken van projecties of presentaties. Wij raden je ook aan om het alleen hiervoor te gebruiken. Je kan Powerpoint wel gebruiken om een voorbeeld te maken van hoe je opmaak er ongeveer uit moet zien. Als je de gebruikte afbeeldingen en lettertypen meeleverd zullen wij de opmaak aan de hand van dit voorbeeld namaken. Wel is er de mogelijkheid, wanneer je toch een Powerpoint bestand wil aanleveren, om dit om te zetten naar een verwerkbaar formaat.

Vaak gaat dit wel ten koste van de kwaliteit. Je moet dan in Powerpoint het bestand bewaren als bijvoorbeeld een "Windows Metafile". Dit staat onder 'save as' waarbij je als 'save as type' windows metafile kunt selecteren. Powerpoint maakt dan automatisch van elke slide een bestand aan. Dit bestand kan je in bv. Illustrator of CorelDraw importeren.

Diverse programma's

Hieronder vallen alle 'niet' grafische programma's die minder geschikt zijn om opmaak mee te verwerken. Dit zijn bijvoorbeeld presentatie en spreadsheetprogramma's. Voorbeelden zijn Excel, 3D programma's. Geen van deze programma's is écht geschikt om een opmaak mee aan te leveren. Wel kan je met deze programma's voorbeelden maken hoe de opmaak eruit moet zien, maar wij zullen het bij DW alleen als voorbeeld gebruiken en namaken. In geval van Microsoft Publisher maken we soms een uitzondering. Daar kan een document op een redelijke manier worden opgemaakt als je vertrekt met de CMYK basisinstelling voor kleur.

Tekenprogramma's

Deze programma's werken vooral met vector georiënteerde elementen, pixel georiënteerde elementen zijn hier zonder enig probleem aan toe te voegen. Hoewel deze programma's gemaakt zijn om illustraties te maken is het goed mogelijk om een gehele opmaak te creëren. Het gevaar van deze programma's is wel dat er legio mogelijkheden zijn, zelfs zoveel dat bestanden nogal eens te complex worden om daarna op vlotte wijze te verwerken.

Illustrator

Bij de opmaak van een basis lay-out is het handig om gebruik te maken van hulplijnen. Deze kan je uit de linialen trekken die boven en links van het document staan. Met behulp van "Transformatie" kan je de hulplijnen op de gewenste plaats zetten. Het kan zijn dat je de hulplijnen niet kunt verplaatsen, dan moet je deze ontgrendelen.

Hou er bij het opmaken rekening mee met welke kleuren je gaat drukken. Zo kan je deze op de juiste manier toepassen in je hele document. Er bestaan verschillende mogelijkheden om een opmaak aan te leveren, zoals PMS-, zwart-wit of in vier kleuren.

LETTERTYPEN

Lettertypen of fonts

Vermijdt alstublieft het gebruik van RGB kleuren (schermkleuren) in de uiteindelijke opmaak. Bij het drukken kunnen deze kleuren soms sterk afwijken van de kleuren die je verwacht. Ook kan je Pantone (PMS) kleuren gebruiken die je kan vinden onder "venster", "staalbibliotheek".

Als je wel een keuze hebt gemaakt uit PMS kleuren maar je opmaak wilt laten drukken in CMYK (full-color), kan je de PMS kleuren omzetten naar CMYK door middel van "selecteer alles", "filter" en "kleuren". Om een object(lijn) een kleur te geven kan je in het palet gereedschappen een lijn en/of een vlak een kleur geven. Met behulp van het kleuren palet (PMS, CMYK, zwart-wit) kan je de gewenste kleur kiezen.

Opmaakprogramma's

Voorbeelden van opmaakprogramma's zijn PageMaker, Scribus, InDesign of QuarkXpress. Deze programma's zijn bedoeld om meerdere elementen uit diverse andere programma's samen te voegen tot één geheel. Als je dus teksten uit Word, illustraties uit CorelDraw en foto's uit Photoshop hebt, voeg je ze samen met een opmaakprogramma.

We raden je aan om deze programma's te gebruiken bij het opmaken van jouw bestanden.

Bij specifieke vragen over PageMaker en InDesign kunnen we wellicht nuttige hulp bieden. Bel of mail ons gerust!

Over de gehele wereld bestaan oneindig veel lettertypen, ook wel fonts genoemd. Ieder systeem, printer of bedrijf heeft soms eigen variaties op bestaande lettertypen. Het is zelfs zo dat er bijvoorbeeld van de Times meerdere varianten bestaan. Je kan daarom het best alle gebruikte lettertypen meeleveren. Je kan de lettertypen ook in bepaalde programma's omzetten naar contouren. Dat wil zeggen dat het betreffende programma de tekst niet meer als een bepaald lettertype ziet, maar als een illustratie die uit lijnen bestaat. Het programma maakt er min of meer een tekening van en de tekst is niet meer te corrigeren in deze nieuwe vorm. Kijk zorgvuldig na welke types je in je document hebt gebruikt en verzamel de lettertypes vanop je harde schijf.

Lettertypen in windows

Actieve lettertypen staan in Windows (meestal op de c-schijf) in de 'Windows/Fonts' map. Om een lettertype mee te leveren kan je best in de map waar je bestand staat een map 'lettertypen' aanmaken. Vervolgens kan je vanuit de map 'fonts' in de windowsdirectory de door jou gebruikte fonts naar het mapje dat je zojuist hebt aangemaakt kopiëren. Als het door jou gebruikte lettertype uit meerdere soorten bestaat is het aan te raden alle soorten mee te leveren.

Lettertypen in EPS-bestanden

Let er op dat je lettertypen die zijn gebruikt in EPS-bestanden mee aanlevert of omzet naar contouren.

Lettertypen in TIFF- en PSD-bestanden

PSD-bestanden kunnen lagen bevatten waarop lettertypen actief zijn. Sinds PhotoshopCS kan dit ook binnen het TIF formaat. Let er op dat je lettertypen die zijn gebruikt in TIF-bestanden mee aanlevert of omzet naar pixels.

KLEUR

Bij De Wrikker zijn diverse mogelijkheden om je opmaak te laten drukken. Naast het standaard zwart-wit drukwerk kan je ook kiezen voor één of meerdere andere kleuren, of combinaties daarvan of vierkleurendrukwerk. Om in het grote bereik van kleuren duidelijkheid te scheppen hebben we voor jou het één en ander op een rijtje gezet.

Kleur algemeen

RGB:

“Full-color” kleuren zijn globaal onder te verdelen in twee groepen, te weten drukkleuren en lichtkleuren. Lichtkleuren worden gevormd door drie kleuren. Dit zijn Rood, Groen en Blauw (RGB). Een beeldscherm is het beste voorbeeld van RGB kleurgebruik. RGB is in deze vorm of samenstelling echter nooit drukkbaar.

CMYK:

Om kleuren te kunnen drukken maken we gebruik van vier kleuren op een (doorgaans) wit oppervlak. Dit zijn de kleuren Cyaan, Magenta, Geel en Zwart (CMYK of in het Engels CMYK van Cyan, Magenta, Yellow, black). Wanneer je met een vergrootglas naar drukwerk kijkt, kan je deze vier inkten onderscheiden. Elke groep (RGB en CMYK) heeft een eigen bereik qua kleur. Met de CMYK-groep zijn bepaalde kleuren niet te drukken die met RGB wel zichtbaar zijn en andersom. Omdat er tegenwoordig veel foto's van het internet gebruikt worden in publicaties lopen we regelmatig tegen dit probleem aan. Deze foto's zijn uit RGB-kleuren opgebouwd. Om dit te kunnen drukken moeten die foto's worden omgezet naar CMYK. Bij dit omzetten treedt er soms kleurverandering op. Hierdoor zien de kleuren van een afbeelding er op het beeldscherm er soms anders uit dan op de gedrukte versie.

TIP

Lettypen kan je omzetten naar contouren. Dat wil zeggen dat het betreffende programma de tekst niet meer als een bepaald lettertype ziet, maar als een illustratie die uit lijnen bestaat. Het programma maakt er min of meer een tekening van en de tekst is niet meer te corrigeren in deze nieuwe vorm. Sla daarom je bestand op onder een andere naam (bvb: xxx_contouren).

TIP

Als je genoodzaakt bent om lettertypes achteraf los aan ons mee te leveren is het soms handig om tijdens je opmaak de gekozen types te noteren, en ze achteraf te verzamelen.

Wek je met InDesign, maak dan een “pakket” van je bestand en het gaat allemaal automatisch!

Pantone:

Naast "full-color" zijn er ook standaarden waarin een grote hoeveelheid kleuren internationaal zijn vastgelegd. Zo'n systeem garandeert, wanneer je voor een bepaalde kleur kiest, dat het uiteindelijke drukresultaat exact gelijk is aan de door jou gekozen kleur. Het meest gebruikte systeem is het Pantone Matching System (PMS).

Een PMS kleur kan je kiezen aan de hand van de door Pantone uitgegeven kleurenwaaiers die bij ons te raadplegen zijn. Wanneer je een PMS kleur op het beeldscherm hebt kan de kleur afwijken van de kleurenwaaier. Dit komt ook weer omdat de kleur op een RGB beeldscherm wordt weergegeven. Wij adviseren je een PMS kleur enkel op basis van een kleurenwaaier te kiezen. In sommige gevallen worden in de uiteindelijke druk soms CMYK kleuren gebruikt om de PMS kleur te imiteren. Ook dan zal de PMS kleur nooit meer dan benaderd kunnen worden.

Let er tevens op wanneer je een PMS kleur uitzoekt, maar achteraf beslist om toch full-color te drukken dat deze kleuren niet meer 100% overeenkomen met de gekozen PMS kleur. Om het verschil vooraf te kunnen zien zijn er bij ons speciale kleurenwaaiers aanwezig.

Drukmogelijkheden

Eén kleur

Ondanks dat zwartwit meestal de basis is bij éénkleurig drukwerk, kan je toch mooie dingen creëren. Hierbij kun je denken aan verschillende grijs tinten, spelen met lettertypes, vlakken, vormen en lijnen. Voor een andere kleur dan zwart geldt hetzelfde als voor zwart-wit drukwerk. Met wat fantasie en creativiteit is er heel veel mogelijk. Maar let op! Zorg voor genoeg verschil op platen waar contrast belangrijk is.

Twee kleuren

Een drukwerk in twee kleuren kan gebaseerd zijn op twee verschillende principes. Het eerste is het standaard tweekleuren drukwerk. Hierbij worden twee kleuren naast elkaar gebruikt. Een voorbeeld hiervan is een gele achtergrond met daar overheen een blauwe tekst (kleur in kleur).

Het tweede principe is het zogenaamde duotoon drukken. Hierbij worden -voornamelijk foto's opgebouwd uit twee kleuren. Duotoon kan mooi zijn mits het goed gebruikt wordt. Duotoon wordt voornamelijk gedrukt in zwart met steunkleur. Wanneer je echter twee kleuren verwerkt in een duotoon, zullen deze kleuren mengen! Een foto in blauw en geel zal op veel plaatsen dus groen worden. Hier kan je natuurlijk ook je voordeel uit halen.

Full-color

Algemeen gebruikt is het full-color drukwerk. Hiermee zijn praktisch alle kleuren te drukken die je maar wil. Wanneer bestanden full-color gedrukt worden is het van belang dat alle gekleurde onderdelen in CMYK modus zijn opgebouwd. Als er RGB onderdelen in je bestand voorkomen zullen deze onderdelen niet altijd een acceptabel resultaat geven, omdat kleurwaardes omgezet worden. Je doet er dus goed aan zelf alle afbeeldingen na te kijken op kleurmodus en eventueel om te zetten. Zo behoudt je zelf de controle over je bestand en voorkom je problemen of teleurstellingen.

Digitaal

Digitaal drukwerk is eigenlijk gewoon printwerk. Het heeft technisch gezien zijn voor- en nadelen, maar voor kleine oplages en gepersonaliseerd drukwerk is het erg geschikt. Bedenk wel dat de toner cartridges niet zo milieuvriendelijk zijn, en er beperkingen gelden op vlak van papierkeuze...

AFBEELDINGEN

Afbeeldingen

Om een optimale druk kwaliteit te kunnen waarborgen is het aan te raden bij gebruik van afbeeldingen en illustraties enkele regels in acht te nemen. Dit kan betrekking hebben op de kwaliteit, kleur, lijndiktes en andere grafische specificaties. Om je in staat te stellen om alles zelf goed te doen geven we in dit hoofdstuk aan waaraan je afbeeldingen en illustraties moeten voldoen om tot de best mogelijke kwaliteit te komen.

Afbeeldingen zijn onder te verdelen in twee hoofdgroepen, te weten de pixel-georiënteerde afbeeldingen en de vector-georiënteerde afbeeldingen. 'Pixel' afbeeldingen zijn opgebouwd uit naast elkaar geplaatste gekleurde vlakjes. Dit is goed te zien in sterk uitvergroete afbeeldingen. Nadeel is dat ze relatief groot zijn en alleen op 100% of kleiner te gebruiken zijn (vergroten kan tot maximaal 150%, omdat anders de pixels te ver uit elkaar getrokken worden).

'Vector' afbeeldingen zijn veelal lijntekeningen waarbij er op een bepaalde vector een punt wordt geplaatst waaraan een richting wordt meegegeven. Deze onderlinge punten worden door middel van lijnen met elkaar verbonden. Voordeel van vectortekeningen is dat deze afbeeldingen onbeperkt te vergroten en/of te verkleinen zijn. Deze lijntekeningen kan je het best opslaan als .EPS- of .AI-bestand.

Digitale eisen

Om een hoge druk kwaliteit te garanderen dienen afbeeldingen een bepaalde resolutie te hebben. Deze resolutie wordt aangegeven in DPI (Dots Per Inch), dit geeft weer hoeveel beeldpunten een afbeelding op een vierkante inch heeft staan. Voor drukwerk is 300 DPI voldoende. Een beeldscherm is ook opgebouwd uit een hoeveelheid beeldpunten per vierkante inch. Deze ligt meestal rond de 72 DPI. Afbeeldingen die gebruikt zijn op het internet hebben standaard een resolutie van 72 DPI, hetgeen bij verwerking in drukwerk een veel lagere kwaliteit oplevert.

Beelden die je van internet hebt gehaald, om daarna bij ons aan te leveren voor gebruik in opmaak, download je best boven de grootte van 300 kb, anders zijn ze niet optimaal of groot genoeg voor druk (de grootte van je foto haalt op een drukwerk soms nog slechts 1/3 van je schermweergave!). Grotere beelden kan je vinden op speciale rechtenvrije sites zoals bv. Getty Images.

Als je een afbeelding full-color gebruikt, dient deze in CMYK-kleuren opgebouwd te zijn. Je kan de DPI-waarde van een beeld wel verhogen, maar het is niet zo dat wanneer je dit doet zonder de afbeeldingsgrootte aan te passen, de kwaliteit wel goed is.

AFBEELDINGEN

Scannen

Wanneer je je afbeeldingen zelf scant moet je vooraf nagaan hoe groot je de afbeelding uiteindelijk wil. Hierdoor kan je de afbeelding namelijk op het juiste formaat inscannen waardoor het bestand niet te groot, maar zeker niet te klein wordt.

Wanneer je echter fotomateriaal uit drukwerk inscant op 300 DPI kan er zogenaamd "moiré" optreden. Om het ontstaan van moiré tegen te gaan bestaat er in veel scannersoftware de optie "descreen". Bij descreen vul je in met welk raster het te scannen beeldmateriaal gedrukt is. Meestal volstaat het om hier 150 DPI in te voeren. Wanneer je een afbeelding gescand hebt kan je hem het beste als .TIF opslaan. Dit is het meest gebruikte bestandsformaat in de grafische sector.

Afbeeldingsformaten

Je kan het best afbeeldingen bewaren als .EPS of .TIF formaat. Moeten de afbeeldingen full-color gedrukt worden, dan moet je ze in CMYK modus bewaren!

Ook moet er goed rekening mee gehouden worden wanneer je tekst in je illustraties hebt staan, dat je deze omzet naar lettercontouren of mee laat opnemen in de afbeelding (tekst wordt dan beeld).

Bestand klaar... wat nu?

Als het bestand gecontroleerd is op spel-, zet of andere fouten, kan je het aanleveren. Lever alstublieft een (kleuren)print bij, zodat we het resultaat kunnen vergelijken. Als je niet beschikt over een kleurenprinter kan je ook een zwart-wit (bij voorkeur kleurge-scheiden) print aanleveren.

TIP

De "printscreen" truuk...

Soms verkeer je in situaties waarin je een beeld op je scherm wil vastleggen voor later gebruik, of om iemand de inhoud daarvan te laten zien. Het volstaat dan van je huidige scherm een "printscreen" (afdruk van het scherm) te maken. De toets daarvoor bevindt zich bovenaan rechts op je klavier. Druk je die toets, dan neemt de computer een foto van je scherm. In een ander programma (office, beeldverwerking, mail,...) doe je dan "plakken". Situaties waarin dit een hulp kan zijn:

- je wil een scherm doormailen als bewijs of voorbeeld
- je wil een stuk van een ander document recupereren of reproduceren om het te bewerken (logo, stuk tekst, foto).

O, ja: als je "alt-printscreen" drukt krijg je enkel een beeld van het actieve venster! Opgelet: je beeld staat wel in RGB-modus!

COMPRIMEREN EN VERZENDEN

Gezien de soms enorme omvang van grafische bestanden is het handig om, zodra de documenten verder verwerkt moeten worden, deze te comprimeren (samen te persen). Hieronder wordt het meest gebruikte programma besproken.

WinZip

WinZip is bijzonder gebruiksvriendelijk. In deze beschrijving wordt uitgegaan van het gebruik van Win- Zip, de nieuwste versie is verkrijgbaar op het Internet vanaf www.winzip.com.

Indien er een bestand moet worden gecomprimeerd, kan dat het makkelijkst via de Windows Explorer worden gedaan. Selecteer het bestand (of de bestanden). Als vervolgens de rechter muisknop wordt ingedrukt op die selectie komt een menu tevoorschijn waarbij 'Add to xxx.zip' moet worden gekozen, waarbij xxx de naam is van het te comprimeren bestand.

Het aangemaakt zip-bestand is nu geschikt voor aanlevering.

Een alternatief voor WinZip is Aladin Expander, eveneens gratis te downloaden.

Tegenwoordig is het inpakken van bestanden via Windows7 zonder installatie van extra software. Mits een rechterklik kan je het ook meteen verzenden via e-mail.

Verzenden

Bestanden kunnen op volgende media worden aangeleverd:

- USB stick
- CD-ROM
- E-mail (max. 10 MB / geen geschikt medium voor het versturen van nog grotere bestanden).
- Je kan via de websites YouSendIt (www.YouSendIt.com) of WeTransfer (www.WeTransfer.com) bestanden van grotere omvang naar ons verzenden
- Of omgekeerd: Plaats het bestand op je site en geef ons de URL door.

CHECKLIST

- 1.** Krijgen we een (kleur)origineel, voorbeeld of print van het te verwachten eindresultaat? Krijgen we (indien je enkel zwart-wit kan printen) een print per kleurscheiding?
- 2.** Worden prints vergezeld van een vermelding van het eindformaat?
- 3.** Zijn alle ingediende dragers gelabeld of vergezeld van je gegevens (telefoonnummer zeker niet vergeten)?
- 4.** Heb je alle extra documenten bijgevoegd die door ons nog moeten worden verwerkt? Voor het scannen van documenten of voorwerpen krijgen wij graag het origineel.
- 5.** Zijn alle afbeeldingen vrij van RGB modus, in TIF of EPS formaat én aan voldoende resolutie?
- 6.** Zijn full-color afbeeldingen en foto's in CMYK modus?
- 7.** Werden je bestanden op geschikte media opgeslaan en krijg je ze zelf open vanaf de drager?
- 8.** Heb je fonts (double check!) en afbeeldingen allemaal bijgevoegd indien het over 'open' bestanden gaat?
- 9.** Zijn er afbeeldingen met 'ingesloten' lettertypes? Vergeet dat dan niet te checken?
- 10.** Werden er reeds afspraken gemaakt in verband met papier, kleur, formaat, afwerking, planning en levering van je drukwerk?

TIP

Lever ons enkel de bestanden die we nodig hebben voor het drukwerk. Laat geen verwarring ontstaan tussen verschillende versies of bestandsnamen.

VRAGEN EN TIPS

1. Kan ik één pagina in het reeds aangeleverde PDF bestand vervangen?

Ja, dat kan. Je levert dan één pagina in PDF.

2. Kan ik ook losse beelden aanleveren om in een PDF in te voegen?

Ja, dat kan.

3. Moet ik alle blanco pagina's in mijn PDF document plaatsen?

Bij voorkeur wel, doch indien je dit zelf niet goed voor elkaar kan krijgen, mag je dit ook aan ons overlaten. Geef dan wel duidelijk aan waar de blanco's precies moeten komen.

4. Moet ik mijn PDF bestanden aanleveren op A4?

Lever je bestanden aan op het ware formaat. Een A4 tijdschrift lever je dus aan op A4. Hou wel rekening met instellingen rond afloop of 'bleed' (in grafische programma's) als bepaalde tekst, vlakken of lijnen moeten 'aflopen' van je papierrand. In dat laatste geval is het aan te raden af te drukken naar een iets groter formaat (10 mm extra rondom) en snijtekens mee te geven.

5. Wat is Bleed of Afloop?

Als een beeld of element op een pagina de kant raakt, waarbij je zorgt dat het in de opmaak verder loopt (afloopt) dan de rand van het papier. Elementen en foto's kunnen aan meerdere zijden tegelijk aflopen.

6. Wat zijn Crop Marks of Snijtekens?

Lijntjes in horizontale en verticale richting op de hoeken van je document. Zij geven aan op welke plaats er zal gesneden worden. Snijtekens zijn een optie vanuit de meeste opmaakprogramma's.

7. Kan ik ook enkele pagina's PDF aanleveren bij wijze van test?

Ja dat kan. Lever dan wel de meest uiteenlopende pagina's aan waarvan je denkt dat ze moeilijkheden kunnen geven.

8. Mag ik ook per hoofdstuk een PDF bestand aanleveren?

Onze voorkeur gaat uit naar één PDF van het gehele bestand, maar per hoofdstuk aanleveren kan ook. Hou er dan wel rekening mee dat alle documenten op dezelfde manier zijn weggeschreven en dat voor ons duidelijk is in welke volgorde de documenten moeten worden geplaatst.

9. Wat is het verschil tussen "Perfect Binding" en "Saddle Stitched"?

Perfect Binding is een boekbinding-techniek waarbij een stapel OP elkaar gelegde katernen (bijvoorbeeld van 1 tot 16, van 17 tot 32...) wordt bijeen gehouden door een omheen gelijmde kaft. Er bestaan meerdere variaties binnen deze techniek die de aard en het uiterlijk van boeken bepalen.

Saddle-Stitched is een techniek waarbij losse bladen in het midden worden geniet en geplooid. De meeste tijdschriften die we kennen zijn op deze manier afgewerkt. Katernen van meerdere pagina's komen hierbij IN elkaar te zitten, waarna ze vastgehouden worden door een nietje.

10. Wat is Creep of Kneep?

We hebben het dus niet over een ex-schoolvriendje. Creep (of kneep in het Nederlands) is de benaming voor de techniek die toelaat de middelste pagina's van een document (die licht naar buiten komen en vooral bij dikkere magazines een probleem geven) lichtjes naar het midden te verschuiven.

11. Ik heb allerlei lijnillustraties in mijn document staan. Hoe dik moeten de lijntjes zijn?

De minimale lijndikte moet 0,15 pt zijn (=0,05 mm). We raden het gebruik van "haarlijn" (1 pixel) af gezien ze bij hoge resolutie van 2400 DPI niet meer zichtbaar zijn.

12. Wat is "DPI"?

Een maatuitdrukking van de resolutie van een printer wordt uitgedrukt in DPI of "dots per inch". Het verwijst eenvoudigweg naar de stippen inkt of toner gebruikt door de belichter, laser printer, of andere printers waarop je je werk afdrukt. Over het algemeen geldt: hoe meer 'dots', hoe beter en scherper het beeld. DPI is dus de printer resolutie. DPI is dus niet de beeldresolutie, hoewel het daar onterecht veel voor gebruikt wordt. De Wrikker raad je aan beelden aan te leveren in een resolutie van 300 dpi op de ware grootte waarin je ze wil gebruiken. (Als je beelden uittrekt of krimpt in je opmaak, dan mag dat, maar vanaf 110%-120%, zal je resolutie én dus detail verliezen.)

13. Wat moet ik doen met de fonts die in de geplaatste illustraties staan?

Om problemen te voorkomen met de verwerking van de PDF, moet je de tekst die in een illustratie staat omzetten naar lettercontouren of curves. Dat is het veiligste.

14. Wat is het verschil tussen CMYK en RGB?

CMYK (ook gekend als 4-kleuren druk) verwijst naar de 4 inktkleuren gebruikt in 4-kleuren druk (ook wel process druk genoemd). C is Cyaan (blauw), M is Magenta (rood), Y is yellow (geel), en K is black (zwart).

RGB is wat monitors, scanners en digitale camera's gebruiken om kleur weer te geven. R is Rood, G is Groen, en B is Blauw. Bij het opslaan van beeldmateriaal voor een web pagina, is opslaan in RGB het meest geschikt maar als we praten over drukwerk, dan moet het beeld omgezet naar CMYK.

RGB beelden kunnen er op het scherm of vanaf je inkjetprinter fantastisch uitzien, maar ze zijn niet geschikt voor druk. Sla daarom je kleurenbeelden op als CMYK.

15. Mag ik afbeeldingen van Internet gebruiken in mijn opmaak?

Dat mag, maar vergewis je van de lage kwaliteit van die beelden. Afbeeldingen voor internet bedragen slechts 72 DPI en zijn dus best te vermijden indien je publicatie er kwalitatief moet uitzien.

16. Wat is een "vernisl laag"?

Vernis is een vloeibare afwerkingslaag die wordt gedrukt op drukwerk om een matte of licht blinkende afwerking te krijgen. Het wordt vaak gebruikt als laatste laag om bepaalde delen of een volledig drukwerk te beschermen. Vernis kan kleurloos of getint zijn. Het kan functioneel worden gebruikt om vegen en vingerafdrukken te voorkomen of als design element om een andere dimensie toe te voegen.

WOORDENLIJST

Wij weten dat er veel met grafische termen wordt gegoocheld. Daarom op de volgende bladzijde een kleine verklarende woordenlijst. Daar kan je dan bijvoorbeeld al eens mee uitpakken op een personeelsdrink of een familiefeestje...

Afloop

De ruimte van ongeveer 3mm buiten het gesneden blad dat voorzien wordt als afloopgebied, om het mooi afwerken te garanderen.

Bleed

Engels voor afloop.

BMP

Afkorting en bestandsextentie voor Bitmap. Een zwart-wit logo (geen grijs) wordt nogal eens in BMP aangeleverd. In een opmaak laat een BMP toe de afbeelding raster of kleurvulling mee te geven.

Bronbestand

Origineel bestand, moederbestand.

Calibreren

Het zo betrouwbaar mogelijk instellen van bv. je scherm heet calibreren.

CMGZ modus

Nederlandse afkorting voor CMYK.

CMYK modus

Afkorting voor Cyaan Magenta Yellow black

Comprimeren

Het samenpersen van bestanden, met als doel een kleiner ingepakt pakket te krijgen voor diverse doeleinden (opslag, archief, e-mail, downloadmateriaal...)

Corrupt

Een bestand (bijvoorbeeld een font) dat we niet open krijgen of onherstelbare fouten in zich draagt noemen wij wel eens corrupt.

Curves

Ankerpunten die een waarde in zich dragen waardoor de lijnen ertussen zich als een kromme kunnen gedragen.

Downloaden

Het 'binnenhalen' van bestanden via de telefoonlijn of kabel.

DPI

Dots Per Inch.

Duotoon

Afbeelding samengesteld uit twee kleuren (zwart en kleur, kleur en kleur).

EPS

Encapsulated PostScript (vectoriëel samengestelde afbeeldingen).

Full-color

Vierkleurendruk (CMYK)

Hard-copy

Uitgeprinte versie van een bestand ter controle.

Kleur-gescheiden bestand

Print of bestand apart per kleur, die nadien worden samengesteld.

Lettercontouren

Lettertekens die omgezet zijn naar vectoren (curves).

Moiré

“Handdoekmotief” dat ontstaat door de combinatie van 2 rasters onder een bepaalde hoek, groter of kleiner dan 30°. Elke raster moet onder een andere rasterhoek worden geplaatst anders ontstaat er moiré-effect, dat zijn vreemde vlekken in het uiteindelijk gedrukte beeld.

Pantone kleuren of spot colors

Kleuren (PMS) die volgens vaste mengwaarden worden samengesteld voor er wordt gedrukt. (PMS= Pantone Matching System).

PDF

Portable Document Format.

Pixel

Kleinste onderdeel van afbeeldingen in digitale schermweergave. Te vergelijken met mozaïek.

Postscript

Printertaal om grafische bestanden naar een printer te sturen.

Printerdriver

Om een bestand volgens bepaalde instellingen naar de printer te sturen.

Punt of points

Waarde om de grootte van lettertekens, interlinie en lijnen te bepalen.

Rasterlineatuur

Aantal lijnen per inch om een raster weer te geven. 120, 133, 150, 175, hoe fijner, hoe beter...

RGB kleuren

Schermkleuren (Rood, Groen, Blauw).

Rippen

Digitale omzetting naar zwart-wit bitmaps om bestanden te belichten op film of plaat.

Separaties

Kleurscheidingen.

TIF(F)

Tagged Image File Format. Meest gebruikt en meest betrouwbaar beeldformaat in de grafische sector, zowel voor zwart-wit als kleurenafbeeldingen.

Uploaden

Omgekeerde van downloaden. Bestanden op het web zetten.

Vector afbeeldingen

‘Vector’ afbeeldingen zijn veelal lijntekeningen waarbij er op een bepaalde vector een punt wordt geplaatst waaraan een richting wordt meegegeven. Deze onderlinge punten worden door middel van lijnen met elkaar verbonden. Voordeel van vectortekeningen is dat deze afbeeldingen onbeperkt te vergroten en/of te verkleinen zijn. Deze lijntekeningen kan je het best opslaan als .EPS.

Zippen of stufen

Comprimeren.

Iets over zelfbeheer

Drukkerscollectief De Wrikker is één van de vele projecten die in de woelige jaren '70 het licht zagen in België. Een meer bekende spreuk als **"het bestaan van bazen blijft ons verbazen"**, is een uiting van wat in die tijd leefde. In die periode is zelfbeheer een begrip geworden dat als basis voor een hele reeks initiatieven model staat. Experimenteren met andere vormen van bestuur en beheer was één van de manieren om komaf te maken met onderdrukking, uitbuiting en afhankelijkheid. Veel mensen bevonden zich immers in een bewustwordingsproces waarbinnen geen plaats meer was voor overheersing en manipulatie.

Wat wil zelfbeheer in de praktijk zeggen?

Onder zelfbeheer wordt een volledige mate van betrokkenheid van de initiatiefnemers bij het beheer verstaan. Bij De Wrikker is dat bijna tot het uiterste doorgevoerd. Zelfbeheer betekent in eerste instantie zeggenschap en participatie in de besluitvorming bij het beheer.

We kunnen alles precies zo regelen en vormgeven als we zelf willen. Er is geen interne overheid of baas die oordeelt zoals in een doordeweeks bedrijf. Alle werknemers werken samen in een team, waarbinnen moet worden gezorgd voor evenwicht in besluitvorming en participatie. In de praktijk zijn er wel accentverschillen, maar die hebben te maken met gedrevenheid of deskundigheid.

Werkafspraken?

Werkafspraken zijn in een drukkerij onmisbaar. Organisatie en planning zijn een dagelijkse bekommernis. Taakverdeling is één van de middelen om de praktische kanten van een productieproces gestroomlijnd te krijgen. Daarbij komen de zwakke punten van zelfbeheer om de hoek loeren. De achillespees van zelfbeheer is immers persoonlijke inzet en toewijding. Zelfbeheer staat of valt bij het engagement die werknemers opnemen als medebeheerder. Een groep die intern een sterke cohesie vertoont, zal daar vanzelfsprekend minder moeite mee hebben.



Bij opmerkingen en vragen
over deze handleiding
kan je steeds terecht
op de contactgegevens
van De Wrikker.

Patriottenstraat 29
2600 Berchem
tel. 03-218 56 74
fax 03-230 57 75
mail info@dewrikker.be
web www.dewrikker.be

De Wrikker is open :
alle werkdagen van 8.30u
tot 17.30u doorlopend